

# Umbau und Sanierung Schwertstrasse 1

## Altstadt Schaffhausen

2021 - 2024

### Bauherrschaft

Bindella Zentrumsliegenschaften AG  
Hönggerstrasse 115  
8037 Zürich

### Generalplaner / Architektur

Bergamini Partner Architekten GmbH  
Dipl. Architekten ETH/SIA

### Architektur

Generalplanung, gesamte Planungsverantwortung  
Entwurf und Gestaltungsverantwortung  
Schnittstelle zu externer Bauleitung  
Irène Kessler dipl. Arch. ETH/SIA

### Bauleitung

Burr Bauleitungen GmbH  
Bauleitung vor Ort, Kosten- und  
Terminverantwortung  
Pascal Burr, Bauleiter

Auftragssumme: 12 Mio  
reine Bauzeit: 18 Monate

"Eleganter Neurenaissancepalazzo (1869-1870) mit Eckschrägen und mit konkaver Längsfassade gegen die Schwertstrasse. EG mit Blend-Rundbogenarkaden und Rundbogenfenstern. Der Bau war für die Post und für die Bank in Schaffhausen bestimmt". Auszug INSA

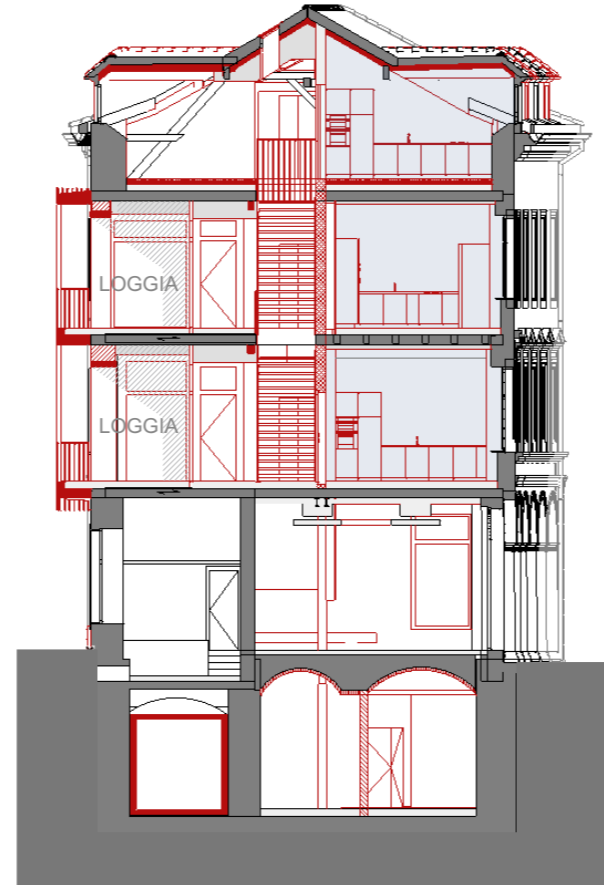
Der Bau in Privatbesitz wird von 2023 - 2024 tiefgreifend umgebaut und saniert. Schon in den 1960-er und 1970-er Jahren wurden teils massive Eingriffe in das Haus vorgenommen, welchen ein grosser Teil der originalen Innenausstattung zum Opfer gefallen ist. Auch die originale Tragstruktur wurde bei diesen Umbauten teils zerstört und durch neue Einbauten ersetzt. Weitgehend original erhalten sind die Fassaden und die zum Teil wertvollen Parkettböden, welche unter darüber verlegten Schichten überlebt haben und welche im Zuge der aktuellen Sanierung restauriert und ergänzt werden.

Das alte Treppenhaus und der Lift aus den 1960-er Jahren musste komplett rückgebaut werden, da die Anlage den aktuellen Vorschriften nicht mehr entsprach. Stattdessen wird eine komplett neue Vertikalerschliessung erstellt, die in einer durch die Grundrisstruktur gegebenen Längsschicht geführt wird. Mit der neuen Erschliessung können bis zu drei Wohnungen pro Geschoss erschlossen werden, ohne dafür lange Korridore zu benötigen. An das Treppenhaus angegliedert ist die neue südseitige Loggia, die das Treppenhaus mit Tageslicht versorgt und einen attraktiven Aussenraum für die Wohnungen darstellt.

Die allesamt neuen Nasszellen ordnen sich ebenfalls der dominierenden Struktur unter und sind in der Längsschicht angeordnet. Dadurch die die Wohnräume entlang den Fassaden freigespielt. Gegen die Brandmauer zur Nachbarliegenschaft am Fronwagplatz wird mit einem grossen Oblicht Tageslicht durch einen Lichtschacht in die Wohnungen geleitet.



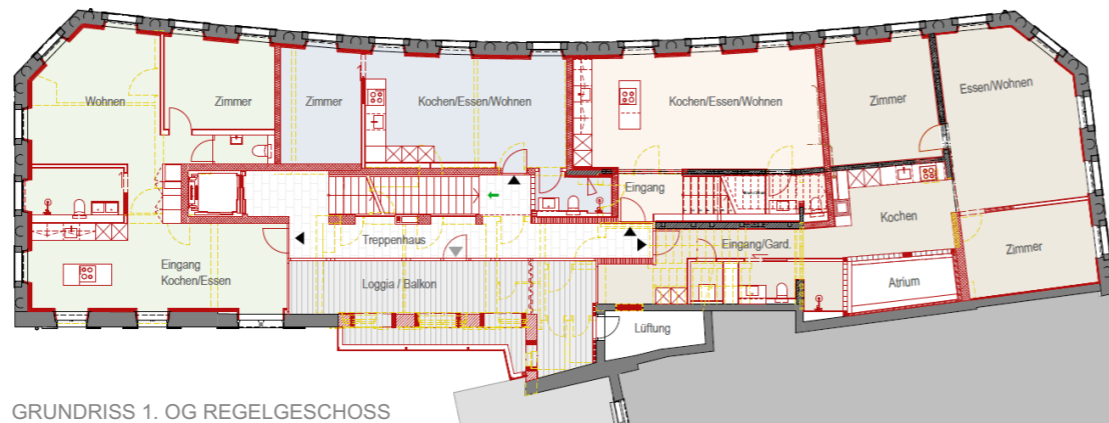
ECKE SCHWERTSTRASSE - FRONWAGPLATZ



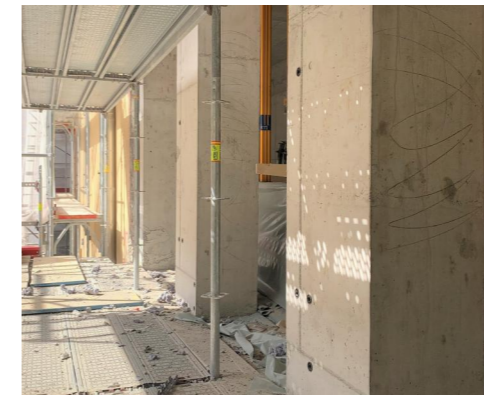
QUERSCHNITT



TREPPENHAUS VISUALISIERUNG MIT BLICK GEGEN LOGGIA (TAGESLICHT)



GRUNDRISS 1. OG REGELGESCHOSS



LOGGIA GEGEN DEN POSTHOF (IM ROHBAU)



SCHWERTSTRASSE NACH FERTIGGESTELLTER AUSSENSANIERUNG



ANSICHT POSTHOF MIT NEUER LOGGIA



LOGGIA VISUALISIERUNG VON INNEN